


PCtoLCD2002 使用说明

1、双击图标打开软件可以看到图 2.1 所示的画面，此软件也是绿色软件打开后可以直接使用。

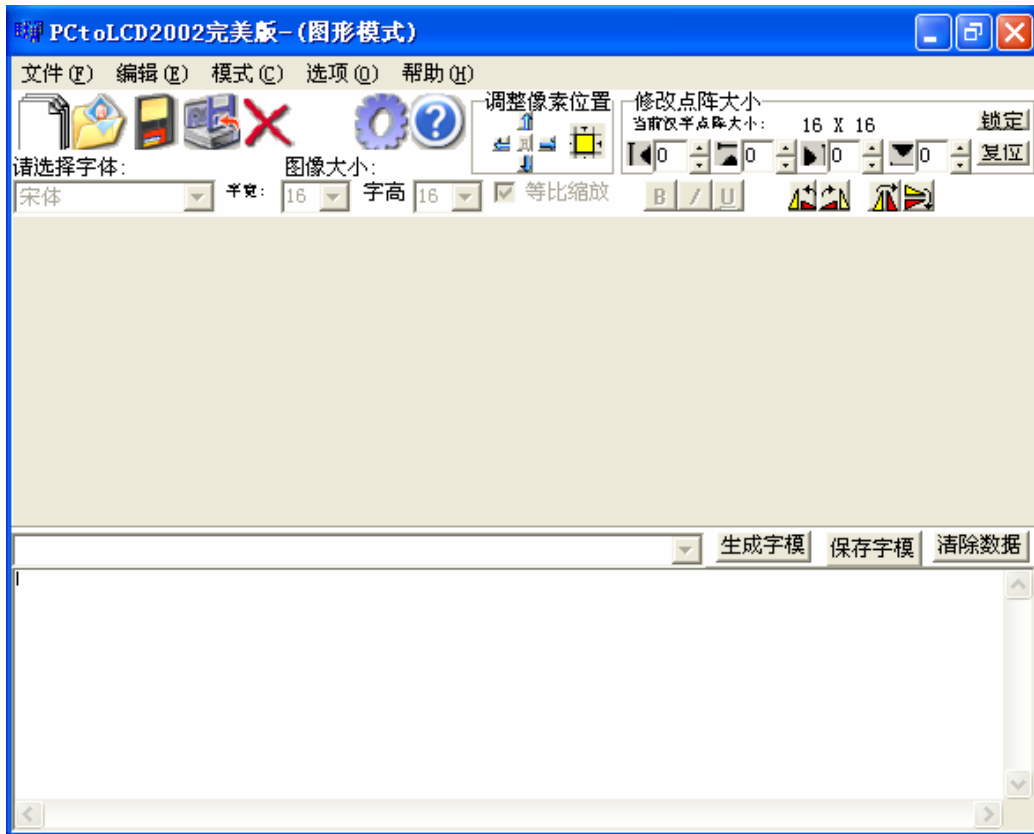



图 2.1

2、软件有两种工作模式：字符模式和图形模式；默认是图形模式。图 2.1 所示的就是图形模式，此种模式下可以将 BMP 格式的二值图像转换成在液晶模块上显示时对应的数据。

3、单击工具栏左侧的新建图标按钮将弹出图 2.2 所示对话框，将要求用户输入新建图形的宽度和高度。假设我们要建立一个 16×16 的图形，则分别在两个文本框中输入 16 以后单击确定，看到图 2.3 所示画面。

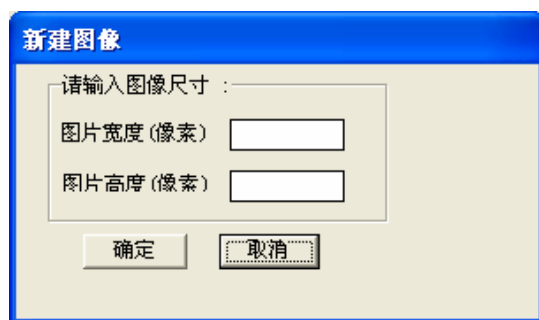


图 2.2

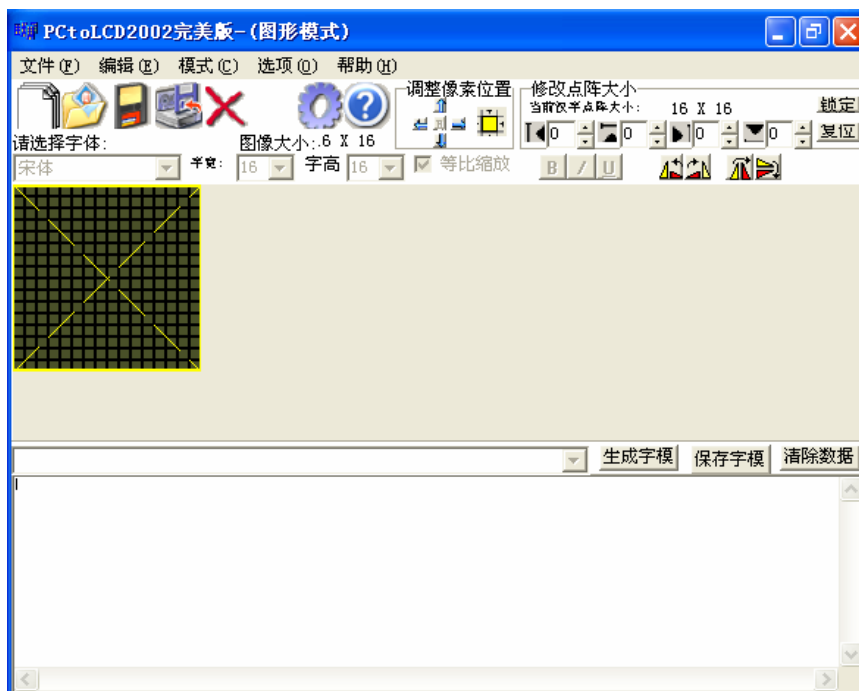


图 2.3

4、图 2.3 的黄绿色区域以点阵格式显示了图形背景，每一个小方块代表一个像素，在每一个小方块内单击左键可以将方框变黑，表示画上了一个点，单击右键表示擦出了一个点；通过这样的操作，用户可以自己用鼠标画出要在液晶上显示的图形。例如我们要在液晶上显示一个“工”字，如图 2.4 所示，这个图形完全是用鼠标绘制的。

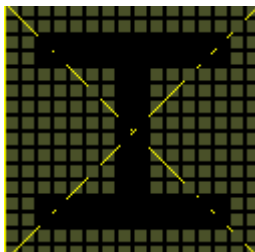





图 2.4

5、此时如果需要也可以对画好的图像进行一些简单的处理。注意工具栏上的调整像素位置图标按钮  和图像旋转图标按钮 ，它们是一些简单使用的小工具，使用简单方面，用户可以通过使用自己体验，它们是非常好用的。具体功能，此处不再赘述。

6、如果已经确定了图形的形状，那么单击工具栏中的  图标按钮，可以看到图 2.5 所示的对话框。用户可以根据自己的实际需要而进行设置，因其简单易用这里不在详细讲述其使用方法，只是提醒用户注意在生成图形数据前要设置字模选项。设置完成后，单击左下角的确定保存。

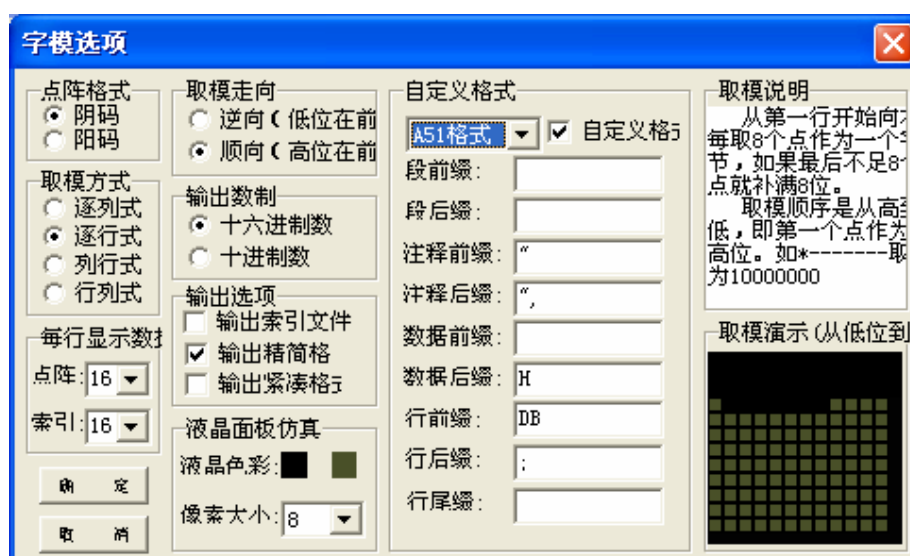


图 2.5


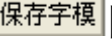


7、单击然间中部偏下位置的  图标按钮，可以看到软件下方的数据显示区域出现了对应的显示数据。单击  图标按钮，将弹出图 2.6 所示的对话框，提示用户可以将生成的数据以文本格式保存在电脑上。如果单击  图标按钮，那么将清空数据显示区的数据。



图 2.6

8、以上就完成了自己绘制一副图形以后生成液晶显示数据的操作。如果用户想保存自己绘制的图形，那么单击工具栏中的图标按钮就可以了，将会出现另存为的对话框，提示用户保存，可以将图形保存成 **BMP** 格式的图像。


9、如果用户想将一个现成的图形转换成对应的数据，那么首先要将图形转换成 **BMP** 格式。然后单击图标按钮，出现图 2.7 所示的对话框。打开自己的保存的 **BMP** 格式图像即可。注意，打开的图形必须是二值图像，即只有黑色和白色两种颜色的像素，不能是灰度或者是彩色图像。而且图像不能太大，否则将软件无法打开。



图 2.7

10、例如，我们打开一个 128*64 大小的二值图形后，软家界面如图 2.8 所示。在软件界面的中间区域显示了点阵格式的图形，此时用户同样可以通过单击左键向图形中添加像素，单击右键删除像素。然后按照与前面操作相同的步骤生成数据即可。

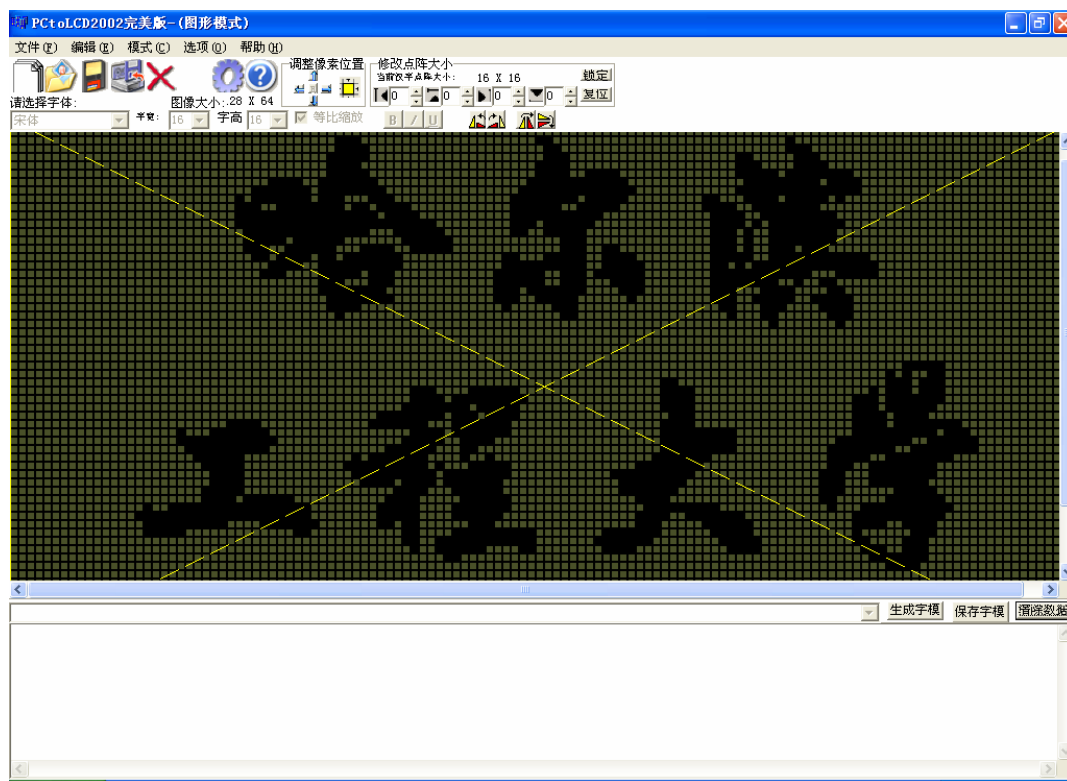



图 2.8

11、如果想清空图形显示区的数据那么单击  图标按钮就可以了。

12、下面简单介绍字符模式的使用。打开软件以后，在菜单栏的模式菜单下选择字符模式，看到图 2.9 所示的图形。在界面的中心区域都变成了点阵格式，而非先前的空白模式。在图 2.9 中下部的文本框中输入要转换的文字。

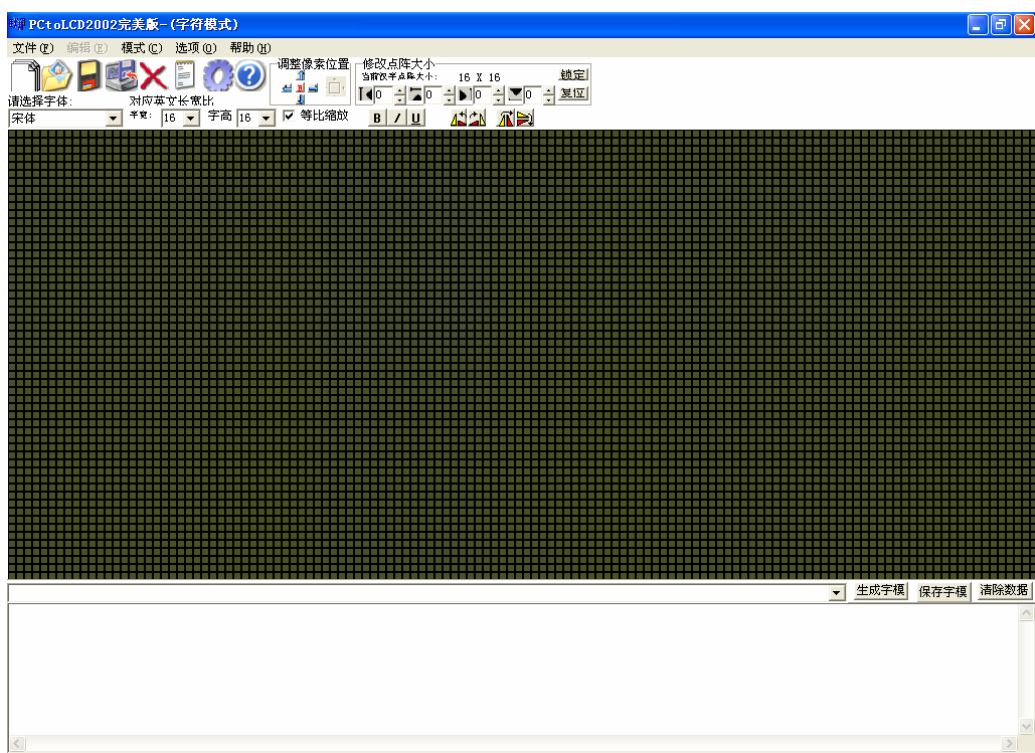


图 2.9

13、例如我们输入“信息与通信工程学院”，可以看到图 2.11 所示的

图例。通过拖动滚动条可以看到下面的文字。此时通过界面中上部的
请选择字体： 对应英文长宽比 8 X 16
宋体 半宽： 16 字高 16 ☒ 等比缩放

这些小工具，可以设置文字的字体，对应字符的大小等信息。通过修改点阵大小下面的工具(图 2.10)可以很方便的对文字进行各种调整，它们的使用都很直观，用户可以很容易地掌握。



图 2.10

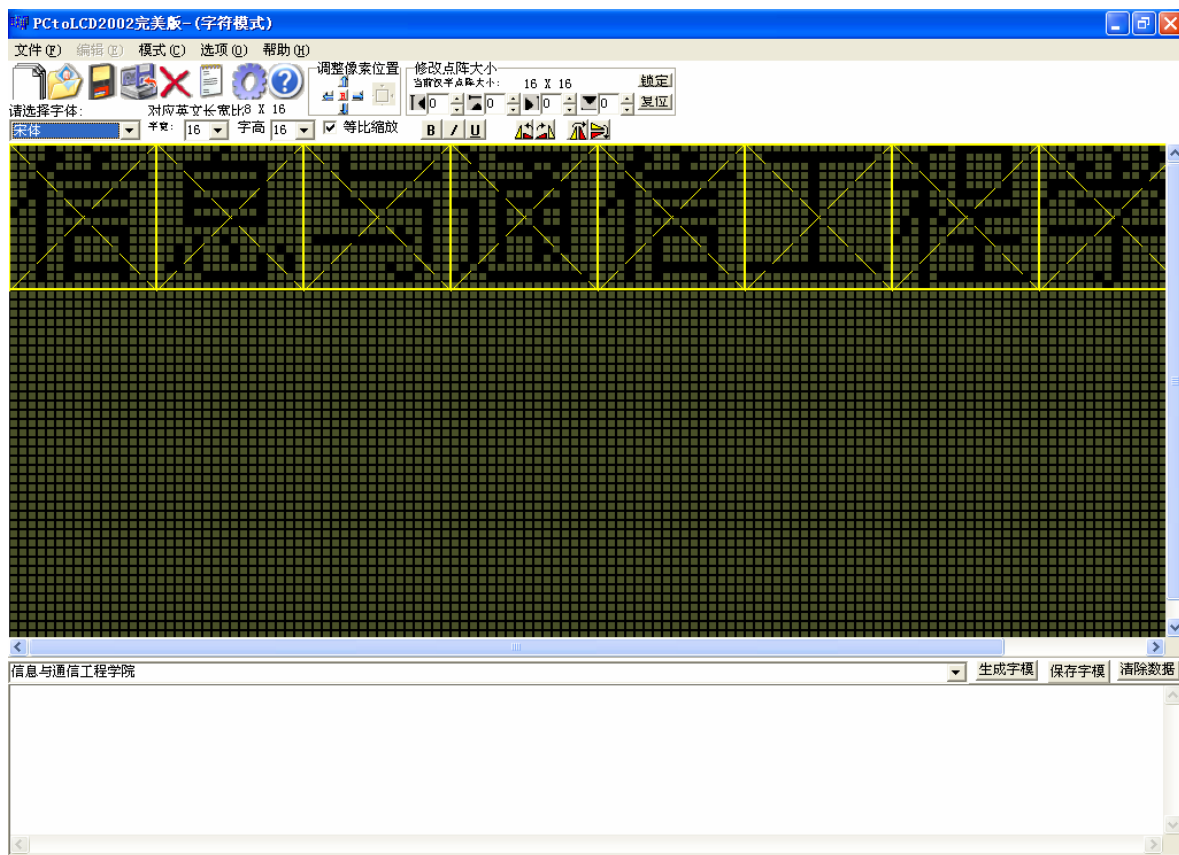



图 2.11

14、完成对文字的调整后，还是单击  图标按钮进行字模设置，然后单击生成字模图标按钮，就可以看到文字对应的显示数据了。

15、注意，对于内置字库的液晶在试图显示文字是通常是不需要生成显示数据的，只要向液晶控制器传送文字对应的国标码就可以了。

16、单击菜单栏中帮助下的关于，可以看到此软件作者的一些信息，如图 2.12 所示。此软件版权属于原作者。在此，我们感谢作者的辛勤劳动，感谢他制作了如此功能强大、方便实用的液晶字模软件。

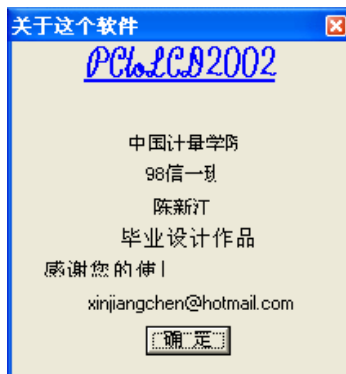


图 2.12